



Ma pierre à  
l'édifice  
Concours

COLLEGE SAINT-VINCENT - PROVIDENCE

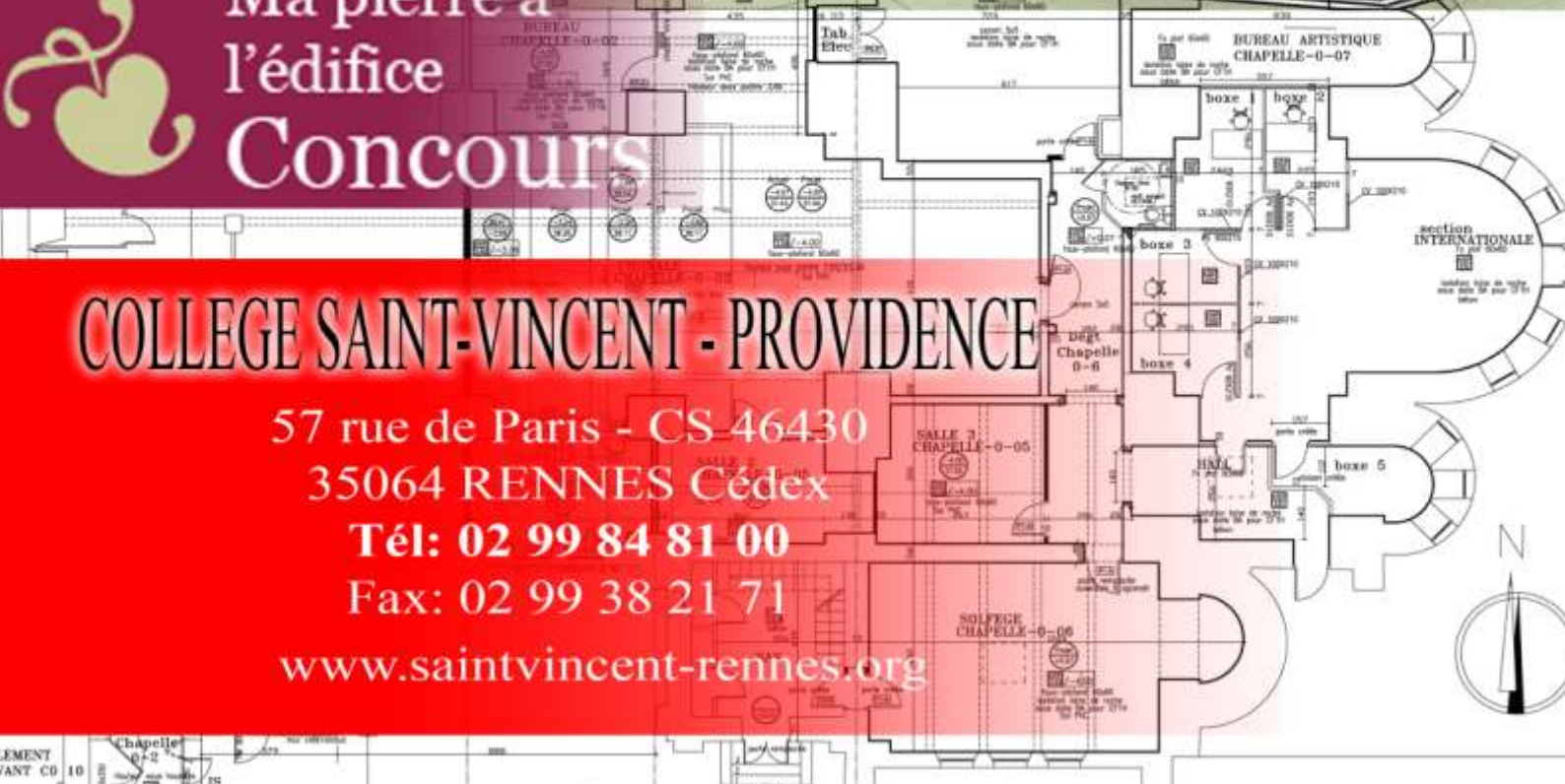
57 rue de Paris - CS 46430

35064 RENNES Cédex

Tél: 02 99 84 81 00

Fax: 02 99 38 21 71

[www.saintvincent-rennes.org](http://www.saintvincent-rennes.org)



## La Chapelle Saint-Vincent et Ma pierre à l'édifice

La chapelle Saint-Vincent est un édifice religieux situé en Bretagne, à Rennes plus précisément. Cet édifice situé en plein centre de Rennes est assez difficile d'accès puisqu'il est situé dans une des cours du collège Saint-Vincent. Cependant, le collège n'est pas interdit au public.



L'ensemble scolaire St Vincent est très complet. On y trouve une école maternelle et primaire, un collège de près de neuf cents élèves, un lycée de près de huit cents élèves et des classes préparatoires et commerciales.

L'école de La Providence est une école du centre de la ville qui accueille plus de deux cents élèves. Elle y offre un parcours diversifié à tous les niveaux et de nombreuses options.

Exemple pour le collège : deux classes artistiques, une classe aéronautique, une classe scientifique, des activités sportives, une classe européenne, un partenariat avec Kerveisa pour les sourds et malentendants, des temps forts réguliers à tous les niveaux, une équipe de catéchistes.

Cet ensemble scolaire composé de bâtiments du début du 20<sup>ème</sup> siècle, a un style architectural qui lui est propre. De grands volumes monumentaux viennent composer l'entrée principale agrémentés par l'emploi de briques en façades et de tuiles mouchetées pour le toit.



Deux édifices religieux sont visibles dans le site, l'un dans l'école primaire et l'autre dans le collège. Tout deux servent régulièrement lors des temps forts, de la messe de rentrée, à la préparation au Baptême, à la première communion, à profession de foi, à la confirmation officinée par le père Bigot.

Le concours « Ma pierre à l'édifice » propose d'aborder un édifice religieux de sa ville. La ville de Rennes compte environ une trentaine d'églises officielles. Le choix était donc difficile à réaliser. D'autant plus que de nombreuses églises présentent des propriétés architecturales ou historiques d'intérêt.

Suite à cette difficulté du nombre, il nous est apparu que nos élèves qui passent de nombreuses années dans l'école Saint-Vincent vont côtoyer durant toute leur scolarité les chapelles de l'école. Ils passent devant tous les jours et ils iront plusieurs fois à l'intérieure. Pourtant, lorsque nous interrogeons nos élèves sur la chapelle, très rare sont les élèves qui connaissent son style, sa date de construction, ou peuvent citer ses particularités architecturales.

Le choix de l'édifice religieux de la chapelle de Saint Vincent s'est donc imposé de lui-même.

L'étude de la chapelle Saint-Vincent sera abordée sous plusieurs angles par l'équipe éducative, afin de permettre aux élèves d'appréhender le patrimoine religieux et architectural par une approche transdisciplinaire mêlant l'histoire, la culture, l'artistique, le scientifique et le civisme.

Une étude la chapelle sera entreprise sous différents angles : approche culturelle, photographique, scientifique, une partie en anglais et la réalisation en 3D.

L'équipe éducative qui a participé au projet est composée de Mesdames Pannier (SVT), Gougeon (maths), Parkins (anglais) et de Messieurs Harel (français), Denot (arts plastiques). Un intervenant extérieur, monsieur de la Herverie, a collaboré pour la partie historique. Remercions Madame Giuliani la documentaliste qui, dans un premier temps nous a informé du concours et qui, dans un second temps était disponible pour aider les élèves dans leurs recherches.

En sciences et mathématiques, les élèves ont réalisé un travail sur la symétrie en relation avec la chapelle.

En anglais, les élèves ont réalisé une présentation dans la langue de Shakespeare.

En français, les élèves ont visité la chapelle avec une demande de prise de notes pendant la visite, une première pour cette classe de cinquième. Puis, ils ont élaboré un petit dossier sur l'histoire de la chapelle.

Monsieur de la Herverie (professeur d'histoire en lycée) a accepté d'être leur guide pour une visite historique et architecturale.

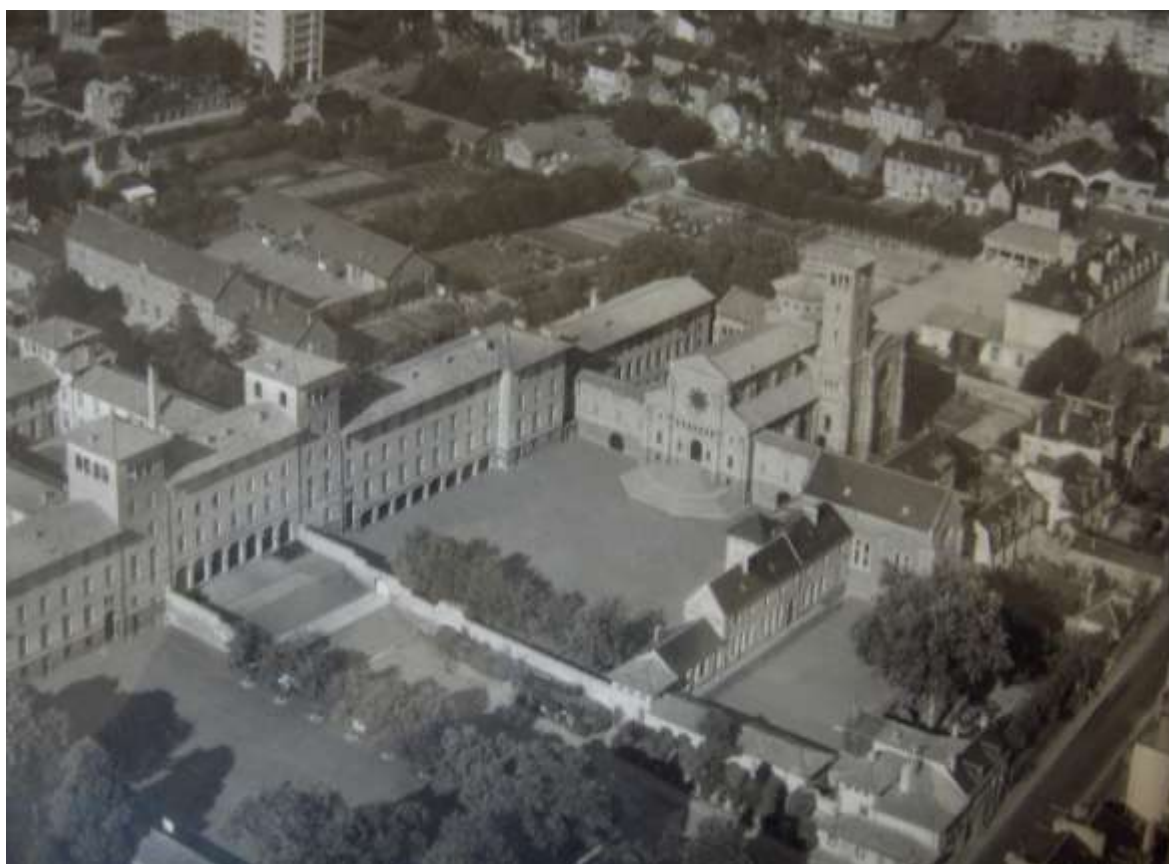
En arts plastiques, les élèves ont modélisé la chapelle en 3D dans la salle multimédia. Après quelques séances de prises en main le groupe classe avait assez de technique pour travailler seul avec les enseignants qui ne connaissaient pas le logiciel 3Dvia. Durant le cours d'arts plastiques avec monsieur Denot, les élèves ont appris à se servir du logiciel 3D Via et progressivement la chapelle de Saint Vincent a pris forme sur l'écran en 3D. Les élèves passeront par toutes les étapes de la modélisation : tracé du plan, mise en volume, construction des portes, fenêtres, décoration briques, rosaces et application des textures. A la fin du concours, la chapelle en 3D sera mise en ligne et à la disposition de tous.

Soyons-en sûr, les élèves de la classe de cinquième<sup>3</sup> sont devenus ceux qui connaissent le mieux la chapelle ! En les remerciant de leur travail, l'équipe de la direction a inclus un petit article dans le journal de l'école à destination de tous les élèves et parents.

## Promenade autour de la chapelle Saint-Vincent







# La chapelle Saint-Vincent

## Histoire

Construite en 1926 par Henry Mellet (ancien élève) et dessinée par le Cardinal Charrost, la chapelle a été financée par des dons des anciens élèves. Elle a été construite après l'école qui était achevée depuis 1912. La chapelle est construite avec quelques années d'écart pour fautes de moyens financier et à cause de la première guerre mondiale. en 1925, la première pierre est posée par le Cardinal Charrost. La chapelle est actuellement dans la cours des élèves de 6 et 5èmes. Avant la construction de la chapelle, un Carmel (servant de monastère) avait été créé et faisant pratiquement le tour de la cour. Il a été en partie détruit et seul ne subsiste aujourd'hui que la partie sud. La chapelle a été fêtée, il y a peu de temps pour son 84<sup>ème</sup> anniversaire. Nous pouvons observer que la chapelle est symétrique. Un axe vertical la traverse en son milieu, symétrie appuyée par les trois grands vitraux.



*Le Carmel*

## L'architecture

La chapelle est de style romano-byzantin à cause de sa coupole byzantine. Pour créer la chapelle, 400 000 briques ont été nécessaires. Il y a deux couleurs de briques : le jaune et le rouge.

La base de la construction est faite en pierre de Pont-Réan et en grés de Saint Germain sur Isle. Cette chapelle a été construite dans le même matériau que l'école Saint-Vincent. Ce bâtiment étant surélevé l'architecte a du construire la chapelle sur pilotis : des colonnes supportent de nos jours la chapelle. Elle a une orientation est-ouest et mesure 40m de long par 25m de transept. La coupole mesure 16m de haut et la nef 11m. Le campanile n'a pas d'escalier pour y accéder, ni de cloche. Il s'agit en fait d'une tour témoin. Elle mesure 25m de haut et la croix qui la surmonte fait 2m de haut.

La chapelle possède une grande abside et deux petites absidioles qui entourent la grande. Elle forme une croix et la tête de jésus est représentée sur la grande abside. Elle a été construite pour environ 600élèves et 30 prêtres. Il y a un Narthex, comme dans les vieilles chapelles. C'était un lieu où les personnes non baptisées venaient assister à la messe. Lors de l'Eucharistie, ils repartaient par la grande porte et revenaient lors de la bénédiction.

## Les vitraux

La chapelle possède plus de cent vitraux. Ils ont été réalisés par Paul Rault à l'âge de 18 ans. Tous les petits vitraux ont un pourtour de blé qui représente le corps du Christ et le centre en raisin symbolise le sang du Christ. Les vitraux qui ornent l'abside représentaient avant les sept sacrements mais ils ont été remplacés par d'autres représentant sept saints. Saint Charles de Foucault, Saint Yves, Sainte Jeanne d'Arc, au centre Saint Vincent de Paul, Sainte Geneviève, Saint Louis et Sainte Thérèse.

La chapelle possède également trois rosaces :

La rosace nord représente une étoile sur un fond bleu qui symbolise la vierge Marie.

Celle face sud est blanche et représente trois cercle qui se croisent évoque la Sainte Trinité.

La dernière à l'ouest est rouge, elle incarne la passion et le sang du Christ.



La rosace sud

Cette chapelle est remplie de symboles. Tout est nombre de trois : la sainte trinité : le Père, le fils et saint esprit. Un seul dieu en trois personnes a dit sainte Bernadette de Lourdes. On remarque également des éléments qui sont aux nombres de sept : les sept sacrements, comme par exemple les vitraux de l'abside.



# LES VITRAUX



## La symétrie

Le mot symétrie provient du latin *symmetria* (juste proportion) et du grec *summetria* (avec) et *metron* (mesure) pour signifier « respectant la mesure ». Il y a alors harmonie entre plusieurs parties de la figure. Si nous regardons autour de nous (dans la nature, dans les arts) beaucoup d'éléments sont symétriques.

L'architecture et les arts décoratifs utilisent pour rendre cette même idée d'équilibre dans les bâtiments et leurs décorations eux aussi la symétrie.



Dans la nature, on peut admirer des êtres vivants (insectes ou végétale) qui possèdent un axe de symétrie au centre de leur corps.

Depuis tous les temps sur la terre, les hommes ont largement fait appel à la symétrie dans leurs représentations artistiques. Déjà entre l'an 200 et l'an 630, les aztèques utilisaient cette méthode. La symétrie axiale est également utilisée en peinture. Présente dans la nature l'homme l'a observée dès la préhistoire et l'a utilisée dans de nombreuses peintures rupestres. Ensuite, souvent pour exprimer une pensée religieuse ou apporter une impression d'équilibre, les peintres ont disposé les personnages ou les objets de façon symétrique.

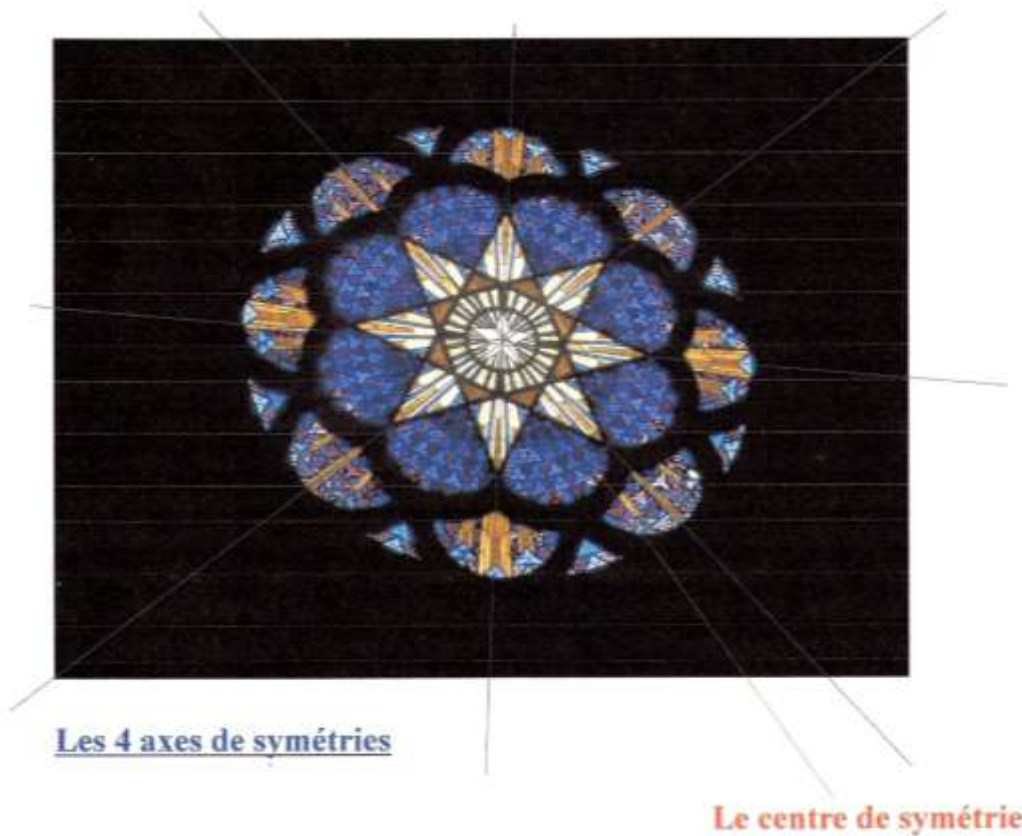
La symétrie fait partie du patrimoine culturel mondial. On la trouve à la fois dans la peinture occidentale classique et dans l'art oriental. Elle est utilisée pour réaliser des décors, entre autres sur les mosaïques, les tapis, les tapisseries et les tissus. Dans l'art africain et en particulier au nord de Johannesburg, en Afrique du Sud, les femmes décorent les murs intérieurs par des dessins appelés « ikghuptu »



## La symétrie dans les vitraux

Dans l'architecture de la chapelle de Saint-Vincent, on peut observer des symétries. Les vitraux sont construits à partir de symétries axiales et centrales.

Le vitrail ci-dessous avec sa couleur bleu représente la Vierge Marie. Il possède quatre axes et un centre de symétries.



## The Saint Vincent chapel



### I) History

The Saint Vincent Chapel was built in 1926, by Henry Mellet (a former student). The Cardinal Charrost decided on the plan. It was paid by former students and their generosity. The chapel was built after the school (built in 1911 / 1912) because it was the war and there was no more money. In 1926, the Cardinal Charost placed the first stone. This chapel is on the 6<sup>th</sup> and 7<sup>th</sup> grade playground. After, a Carmel was created next to the chapel, now it's just in the south of the playground. The Saint Vincent Chapel is 84 years old now.



*The Cardinal Charost (1860-1930)*

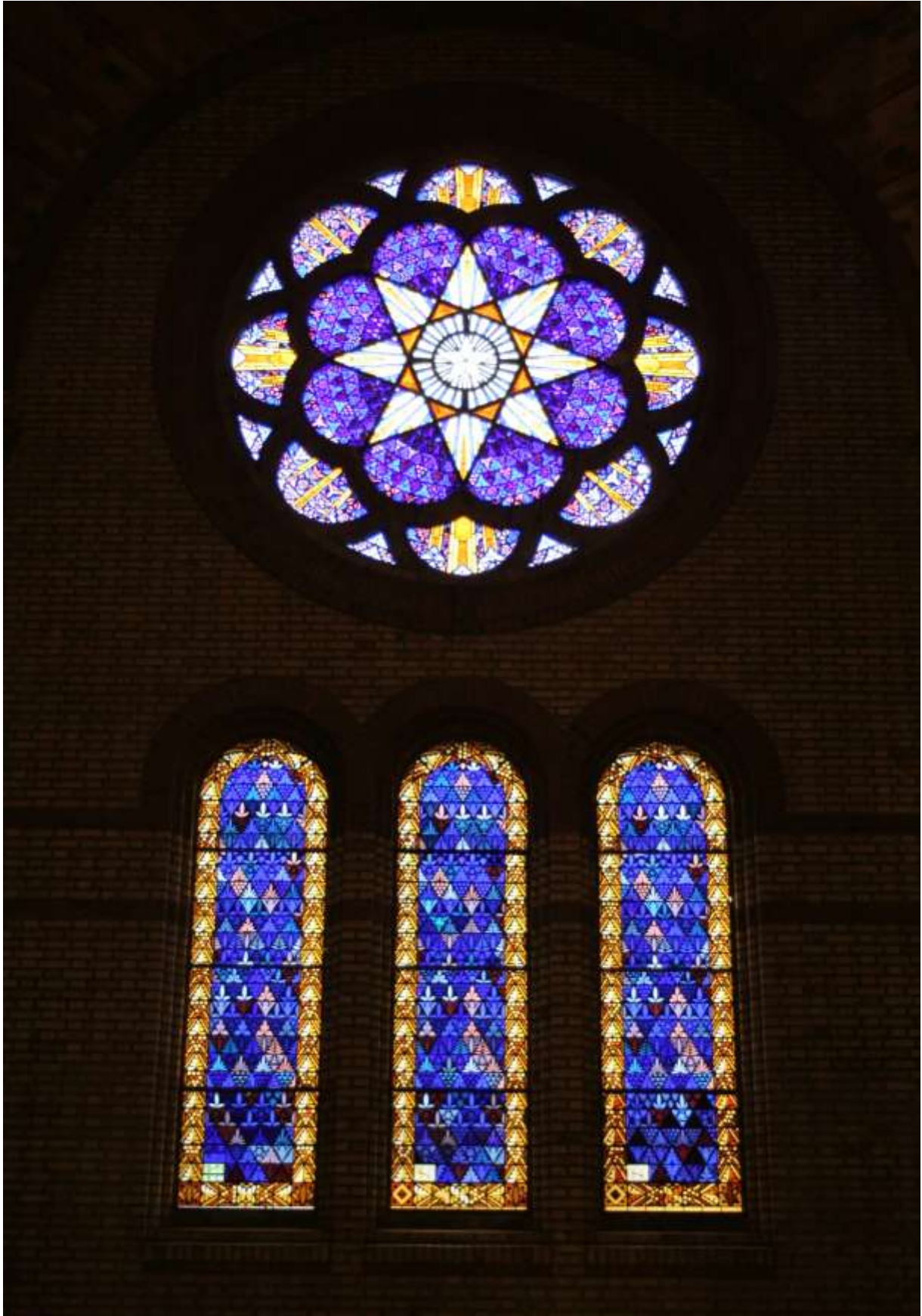
## **II) Architecture:**

The Saint-Vincent Chapel is a building of romano- byzantine style, because it has got a byzantine dome. To create the chapel, 400,000 bricks were needed! There are two colors of brick: red and yellow. The chapel has an East- West orientation because it's the direction of Jerusalem. The nave from the cross and the apse represents Jesus's head. The highest tower is a witness one, because there is no stairs and no bell. It measures 20-25 meters in height! On the tower there is a cross (it measures 2 metres!) in the chapel there is a marthex like in old chapels .The marthex is a place where the people not baptized went in the mass and leaft during the eucharist.



## **III) Stained glass windows and rosettes**

The Saint Vincent chapel has got beautiful windows. There are three rosettes. The first is blue in the north and it represents Mary. The second is red in the east and it represents Christ's cross. And the third is white in the south, in this rosette there are three circles which represent the Holy Trinity. Inside the chapel there are seven special stained-glass windows about Saint Joan of Arc, Saint Vincent, Saint Guinevere, Saint Theresa, Saint Yves, Saint Louis and Saint Charles. On the walls of the chapel, there are windows representing the bread or Christ's body and the grape which represents Christ's blood. The window was built by Paul ROUTH (when he was 18 years old) .



*The blue rosette represents Mary*

## Vocabulaire

**Abside** : L'abside, du latin absis lui même dérivé du grec ἀψίς (voûte, arcade), est la partie qui termine le chœur d'une église, soit par un hémicycle, soit par des pans coupés, soit par un mur plat.

**Autel** : Dans le domaine religieux, un autel est une table sacrée servant au sacrifice rituel ou au dépôt d'offrandes. Le narthex : Le narthex ou l'avant-nef est l'entrée de l'église, un espace intermédiaire avant d'accéder à la nef (intérieur).

**Cintre** : Le cintre est une ferme provisoire en bois, destinée à soutenir les voussoirs d'un arc ou d'une voûte pendant sa construction. « En plein cintre » se dit pour un arc dont la courbe correspond à un demi-cercle : voûte ou arcade en plein cintre de l'art roman, par opposition à arc brisé ou ogive.

**Coupole** : Une coupole est une voûte hémisphérique, de profil semi-circulaire, elliptique ou polygonal, parfois exhaussée par un tambour. La toiture de cette voûte est un dôme.

**Croisée du transept** : c'est la partie centrale, commune au vaisseau principal. Le plus souvent, elle sépare la nef et le chœur. Elle peut être surmontée d'une tour-lanterne.

**Croix latine** : Une croix latine est une croix dont la branche inférieure est plus longue que les autres. C'est un des symboles du christianisme et l'emblème du catholicisme (le Christianisme oriental a pour emblème la Croix de Jérusalem). On la nomme parfois croix christique ou croix de la Passion.

**Minaret** : Le minaret, mot dérivé de l'arabe manara (phare) est un élément architectural des mosquées. Le terme s'appliqua d'abord aux tours à feu avant de désigner les tours près des mosquées. Il s'agit généralement d'une tour élevée dépassant tous les autres bâtiments. Son but est de fournir un point élevé au muezzin pour les 5 appels à la prière, un but identique à celui du clocher des églises chrétiennes qui appellent à la messe.

**Nef** : La nef est la partie d'une église allant du portail à la croisée du transept et qui est comprise entre les deux murs latéraux. La nef comprend le vaisseau central et les éventuels collatéraux (il ne faut pas confondre « nef » et « vaisseau »). C'est le lieu principal où se tiennent les fidèles lors des célébrations et des offices. Le mot « nef » signifie au sens premier « navire ». C'est la raison pour laquelle il a été utilisé pour désigner cette partie de l'église. Le symbole du bateau pour désigner l'Église renvoie à l'enseignement de Jésus qui s'est souvent fait à partir d'une barque sur la mer de Galilée, où se trouvaient les tout premiers apôtres — symbole de l'Église naissante — qui y pêchaient.

**Rosace** : Une rosace est une figure symétrique, formée de courbes inscrites dans un cercle à partir d'un point ou bouton central, ayant plus ou moins la forme d'une rose ou d'une étoile stylisée, et utilisée comme motif de décoration.

**Saint-Vincent** : Vincent est un prénom masculin ; fêté le 22 janvier) en mémoire de Saint Vincent de Saragosse, martyr et patron des vigneron ou le 27 septembre, en mémoire de saint Vincent de Paul.

**Style roman** : Le terme d'art roman définit, en histoire de l'art, la période qui s'étend de 1030 à la moitié du XII<sup>e</sup> siècle, entre l'art préroman et l'art gothique. Il a été forgé en 1818 par l'archéologue normand Charles de Gerville et est passé dans l'usage courant à partir de 1835.

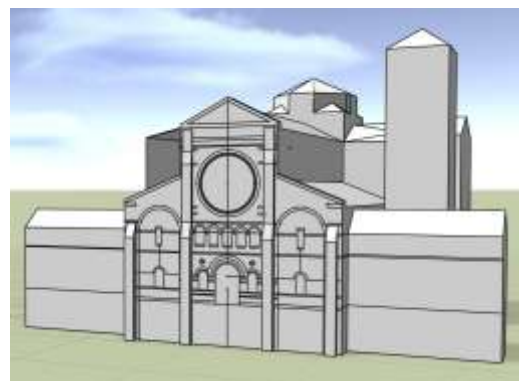
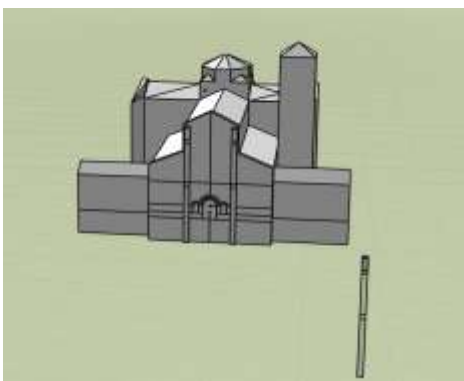
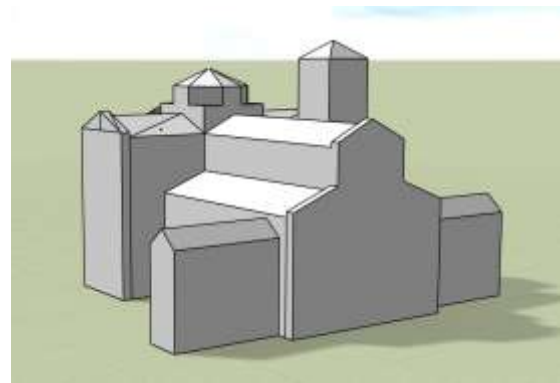
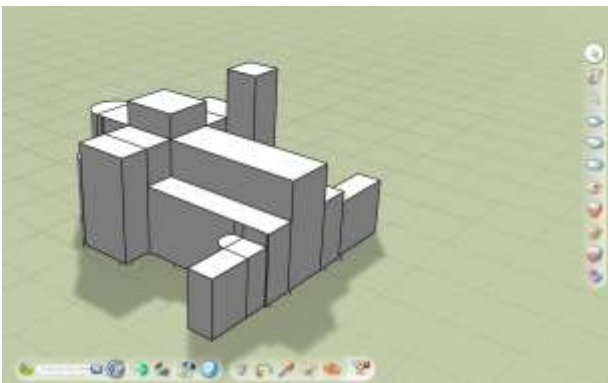
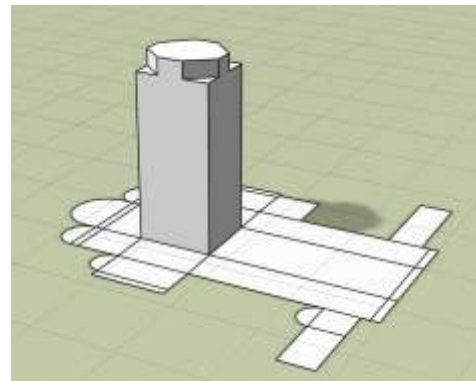
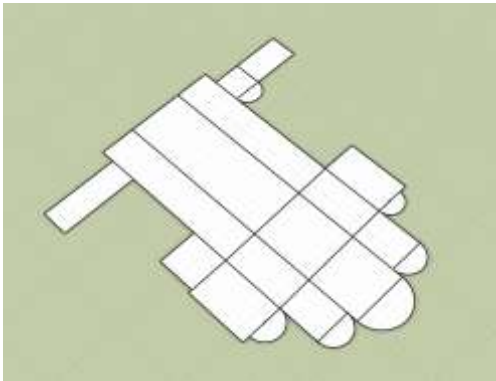
**Transept** : Le transept est une nef transversale qui coupe à angle droit la nef principale d'une église et lui donne la forme symbolique d'une croix. Outre ce côté symbolique, le transept participe à la solidité de l'édifice à la manière de deux arc-boutants géants.

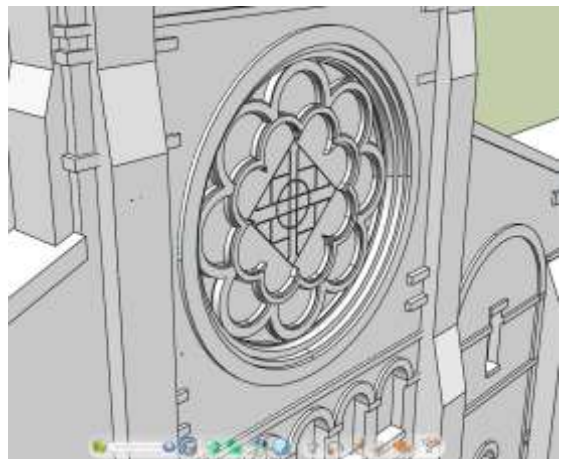
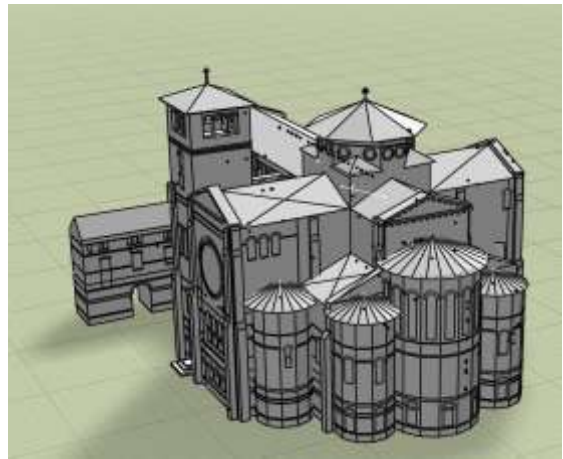
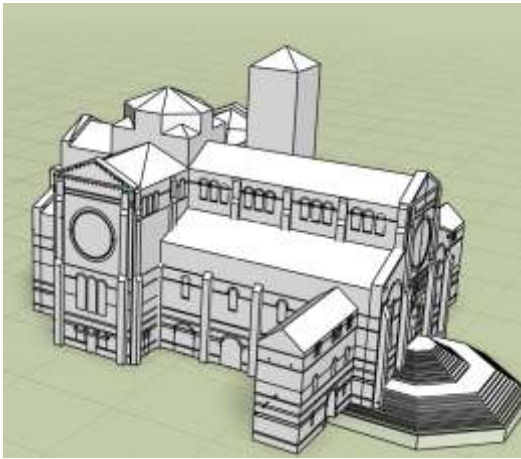
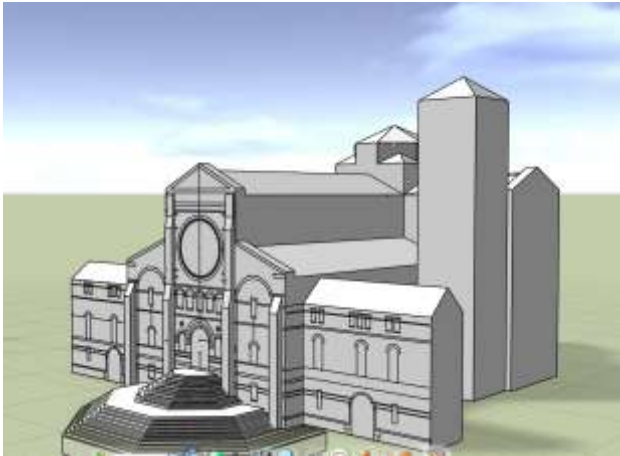
**Triforium** : Le triforium est un passage étroit aménagé dans l'épaisseur des murs au niveau des combles sur les bas-côtés de la nef d'une grande église. Utilisé essentiellement en architecture médiévale (à partir du XI<sup>e</sup> siècle), le triforium est un composant essentiel de l'architecture gothique.

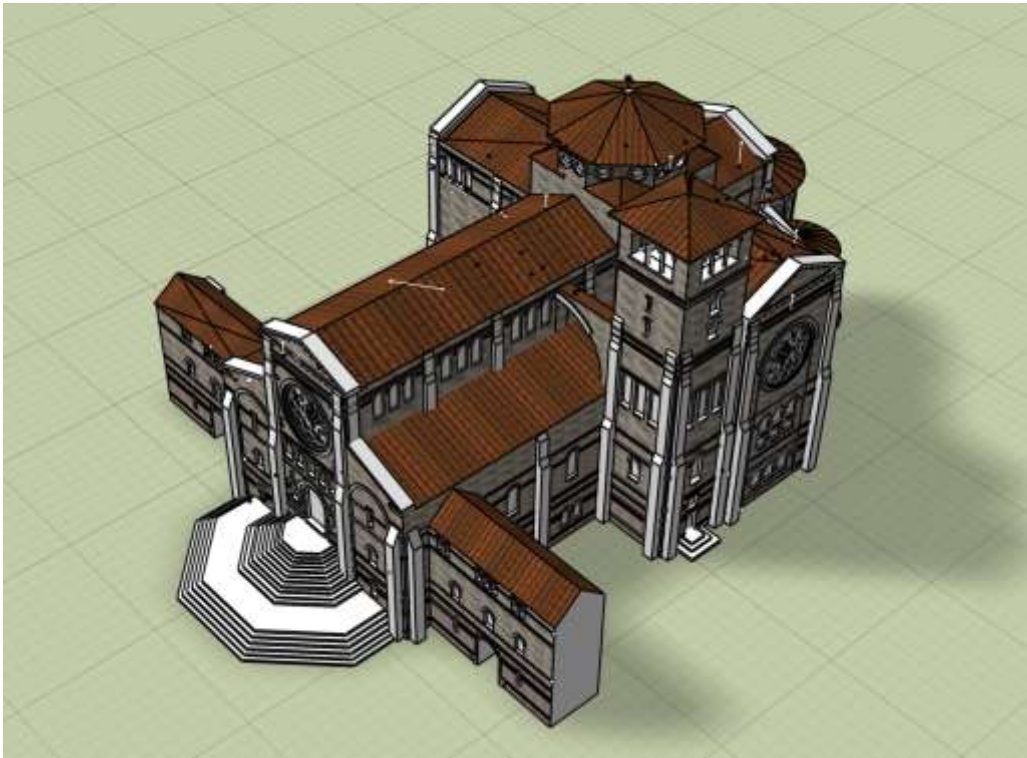
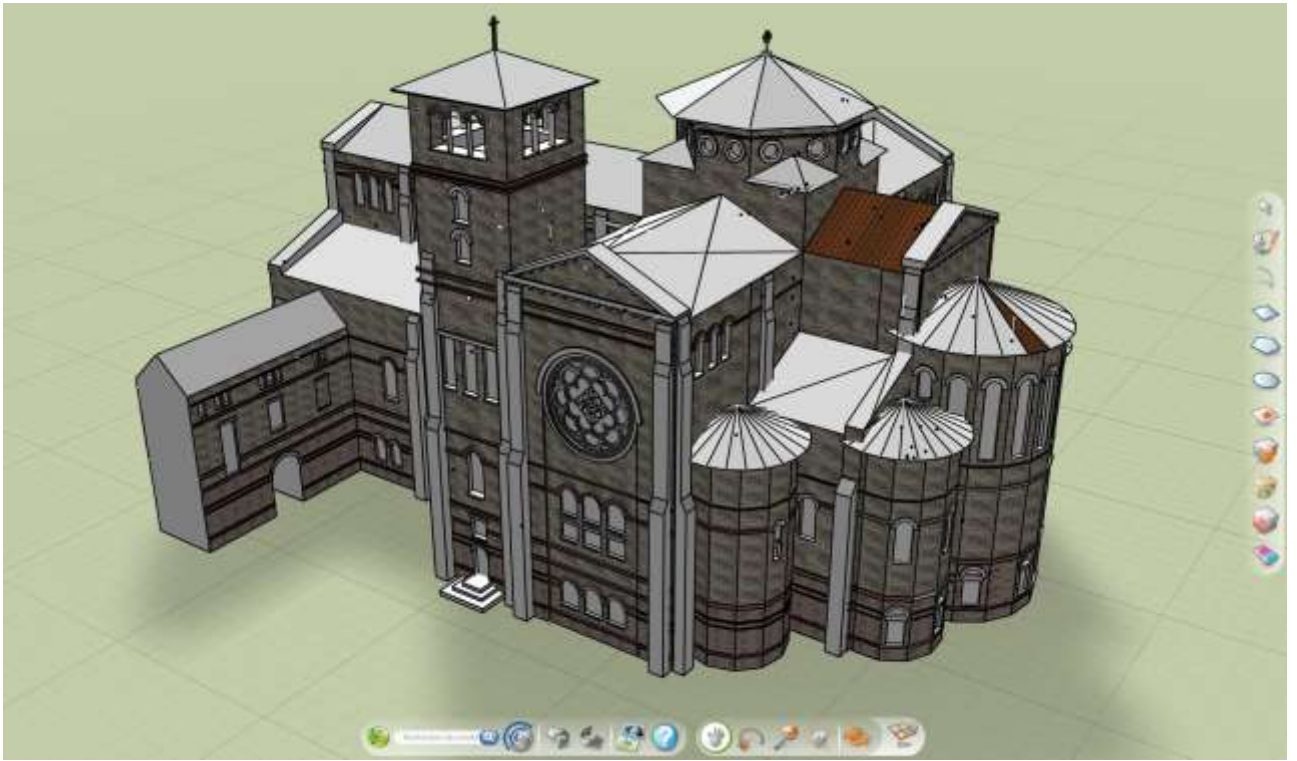
**Vitrail** : Le vitrail est une composition décorative formée de pièces de verre. Celles-ci peuvent être blanches ou colorées et peuvent recevoir un décor. Depuis le début du Moyen Âge, ces pièces sont assemblées par des baguettes de plomb. Ce procédé, bien qu'aujourd'hui toujours dominant, n'est pas le seul en usage : d'autres techniques, telles que celles du ruban de cuivre (aussi appelée méthode Tiffany, de son concepteur Louis Comfort Tiffany), de la dalle de verre enchâssée dans le béton ou le silicone, de collages (avec des résines ou des polymères), et du vitrail à verre libre, peuvent être utilisées ou combinées.

**Voûte** : Une voûte est un élément architectural de couverture intérieur d'un édifice. Les voûtes caractéristiques de l'architecture romaine, paléochrétienne puis romane sont en berceau. Elles ont la forme d'un arc prolongé. On parle de berceau cintré lorsque la voûte est semi-cylindrique et de berceau brisé lorsque deux pans concaves se rejoignent en pointe au faite. La voûte en berceau est, le plus souvent, renforcée par des nervures désignées par les termes de doubleaux ou d'arcs-doubleaux.

## Les différentes étapes de modélisation







Liste de classe



17 C, rue Blanche, 75009 Paris – 01 40 16 14 39 – [contact-opr@patrimoine-religieux.fr](mailto:contact-opr@patrimoine-religieux.fr) -  
[www.patrimoine-religieux.fr](http://www.patrimoine-religieux.fr)

## FICHE DE RECENSEMENT D'ÉDIFICE CULTUEL

### I – GÉNÉRALITÉS ADMINISTRATIVES

**Nom de l'édifice** : Chapelle du collège Saint-Vincent

**Confession religieuse** : catholique.

**Adresse de l'édifice** : 57-75 rue de Paris 35000 Rennes

**Région** : Bretagne

**Département** : Ille et Vilaine 35000

**Commune et Nombre d'habitants**: Rennes, 207000 habitants

**Propriétaire**: Société immobilière de Saint-Vincent (archevêché), 45 rue de Brest 35000 Rennes

**Affectataire**: Ecole, Collège et Lycée Saint-Vincent. 57 rue de Paris, CS 46430, 35064 Rennes

**Office du tourisme ou Syndicat d'initiatives** :

CS 26410

11 rue Saint-Yves, 35064 Rennes cedex

02 99 67 11 11

**Autorité culturelle:** Diocèse. 45 rue de Brest 35000 Rennes

**Existence de culte:** oui, messe, baptême, confirmation

**Statut culturel et juridique:** Chapelle non inscrite

## ***II- DONNÉES ARCHITECTURALES DE L'ÉDIFICE***

**Description architecturale :** Chapelle de style romano-byzantin.

**Dimensions approximatives:** 25mètre en façade par 40m de long par 16m de haut

**Principales étapes de la construction :** La première est bénite par Monseigneur Charrost le 21 juin 1925. Hiver 1925, les travaux atteignaient les chapiteaux de briques et les rosaces de la façade et les transepts prenaient forme... Printemps 1926, les combles des trois nefs fleurirent comme une rose rouge aux pétales de tuiles...les arceaux jetèrent leur cintre d'un pilier à l'autre. Le 23 juillet l'architecte Mellet décède et ce sera son adjoint Couäsnon qui terminera les travaux. Le 24 septembre les travaux s'achèvent avec au total une immense mosaïque de 400000 briques.

**Epoque :** 1926 architecte Henri Mellet mais achevée par Charles Couasnon.

**Style:** Romano-Byzantin

**Éléments d'architecture remarquables:** Coupole Byzantine, briques, tuiles, les vitraux.

**Événements historiques liés à l'édifice :** En lien avec l'épisode du Cartel des gauches.

**Etat de conservation :** Entretien nécessaire.

**Situation et abords:** En ville, plein centre

**Publications :** Les Echos. Numéro d'avril 2007 pour les 80 ans de la chapelle.

**Photographie:**







### **III- ACTIVITÉ CULTUELLE et CULTURELLE**

**Horaires d'ouverture** : indéterminé.

**Heures de culte** : indéterminé

**Événements**: Des temps forts, la Messe de rentrée, la préparation au Baptême, la première communion, la profession de foi, la confirmation officinée par le père Bigot.

**Site internet de référence** : non, mais une actualité de son utilisation sur le site de Saint-Vincent.

[http://ecole.pagespro-orange.fr/saintvincent-rennes/College/college\\_pastorale.htm](http://ecole.pagespro-orange.fr/saintvincent-rennes/College/college_pastorale.htm)

**Usage culturel** : visites dans le cadre des journées du patrimoine, et par le syndicat d'initiative.

## ***IV - REFERENCES***

**Auteur des photos numériques** : Patrick Denot, sauf photo en noir et blanc.

**Auteur de la fiche avec coordonnées** : Patrick Denot collège saint Vincent

75 rue de Paris 35000 rennes